

**CASA Nº: 2**

TIPO: Casona Carretera

- DIRECCION: Calzada San Martín 33,34.
- SITUACION Y ORIENTACION: Este.
- PROPIETARIOS: Familia Molero y familia Martín.
- DATAcion: 1732.
- ESTADO DE CONSERVACION: Malo
- USO: Desocupada.
- NUMERO DE PLANTAS: Dos y entrecubierta.
- SUPERFICIE TOTAL: 460 m<sup>2</sup>.
- RELACION: Aislada.
- AÑADIDOS: Por el Norte tiene un casito que oculta toda la fachada. Su cubierta sigue la vertiente de los faldones de la casona original.
- DIVISIONES: Por la parte anterior se divide en dos partes, quedando el tercio oeste de la casa como una tercera partición.
- REFORMAS: Solo se ha actuado en la parte posterior de la casa, realizando nuevas particiones de ladrillo en la planta baja.
- MATERIALES BASICOS: Piedra arenisca en las cuatro fachadas, presentada en cualquier caso en forma de sillar, madera de pino albar en la estructura, mezclándose con roble en elementos que requieren cierta resistencia como son los pies derechos. La teja árabe como cobertura y el mortero de cal para revestimientos interiores cierran la lista de materiales utilizados para la fabricación de esta casa.

➤ **ELEMENTOS COMPOSITIVOS:**

- Un arco de medio punto con sus dovelas labradas se centra en la fachada principal.
- Un balcón en la planta primera de la cara Sur que tiene datado el dintel del hueco.
- En la fachada posterior tiene un chorrón realizado en una pieza de sillaría.

➤ **DEFINICION GENERAL:**

Se trata de una casona cúbica con las cuatro fachadas de sillaría. La cubierta se resuelve a cuatro aguas con teja árabe. Tiene un añadido en toda la longitud de la fachada Norte. Hoy día, aunque dividida en tres partes, mantiene la estructura inicial de madera, así como muchos otros elementos constructivos que la definen como una

auténtica casa de carreteros. Posee dos chimeneas troncocónicas, una de las cuales se encuentra en estado ruinoso.

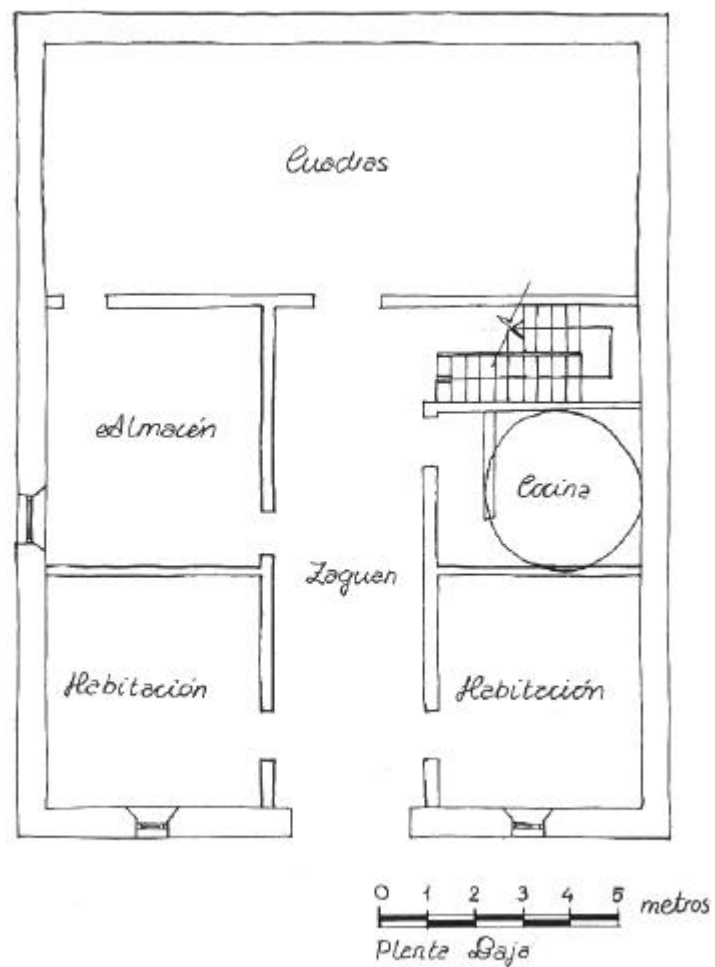
La fachada principal presenta una grieta en su parte izquierda, provocada por un pequeño asentamiento de la cimentación.

➤ **ORGANIZACIÓN:**

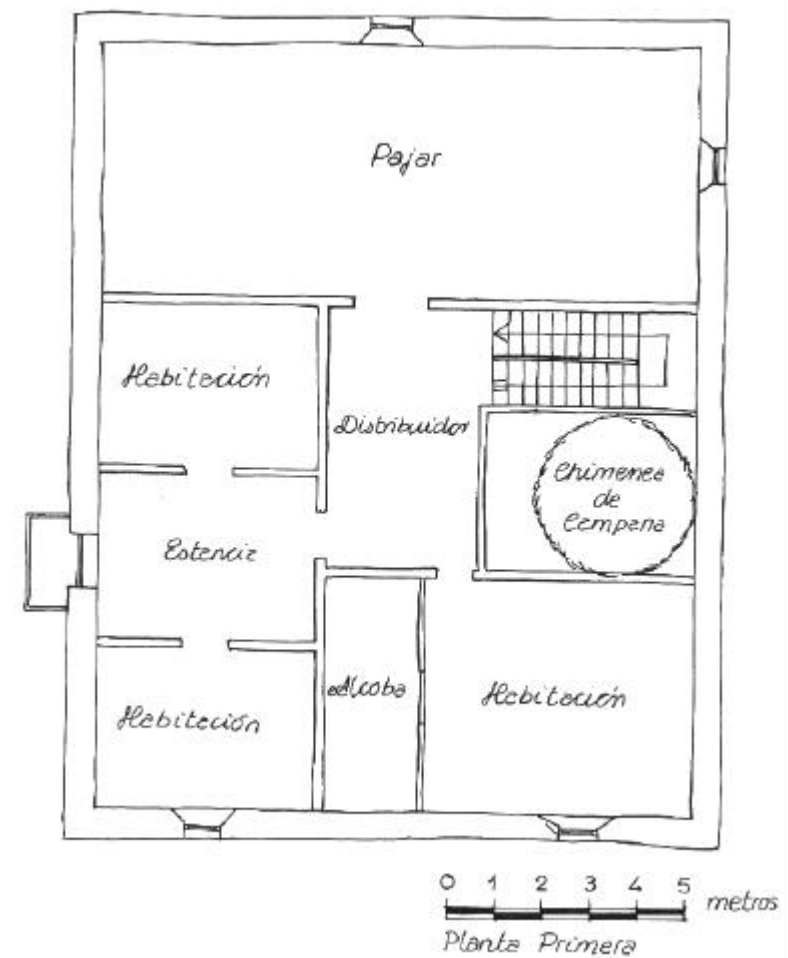
Remontándonos a los antepasados de esta casa y ayudándonos del estado actual, describimos la distribución que proyectó el “arquitecto” que levantó esta casona de carreteros.

Con una distribución de luces bien pensada y una orientación acertada, se sitúan los habitáculos vivideros hacia el Sur.

Entrando por el arco, en la cara Este, se accede al zaguán de forma rectangular que se alarga hasta las cuadras a las que se entra directamente por una puerta de anchura considerable. Estas ocupan un tercio de la planta baja en la parte posterior del bloque. Por los laterales del piso bajo se reparten una habitación y un almacén en la izquierda, y una habitación, la cocina y las escaleras por la derecha.



Por las escaleras se llega a un distribuidor en la planta primera, pudiendo apreciarse, según subes, el encestado de la campana troncocónica. Este distribuidor da paso mediante tres puertas a los distintos habitáculos. Hacia el Este, se sitúa una habitación con una alcoba. Al Sur, se ubica una estancia por la que se accede a dos habitaciones situadas a los lados. Por último, hacia el Oeste y sobre las cuadras, se encuentra una gran sala destinada a pajar. A la entrecubierta se accede mediante una escalera de mano por la parte trasera de este piso.



➤ **ESTRUCTURA:**

Se cimienta la casa sobre zapatas corridas de sillería, formando un zócalo que se aprecia claramente en la fachada Sur. Sobre ellas se apoyan los muros de carga que soportan las vigas de gran escuadría. Estas vigas se apoyan a su vez sobre pies derechos, formando un total de dos pórticos de tres vanos cada uno.

Transversalmente a la dirección de las vigas, se colocan las viguetas de madera simplemente apoyadas sobre éstas. Para acabar de conformar el forjado, se clavan unos tablonces de grandes dimensiones que sirven como acabado del suelo de la planta.

➤ **CERRAMIENTOS:**

Los mismos muros que soportan la estructura, sirven de cerramiento. Se construyen con enormes sillares de piedra arenisca colocados a matajunta y perfectamente calculados para hacer coincidir las hiladas con los huecos de las fachadas.

En la fachada principal se coloca una viga de madera en la coronación del muro y que servirá como apoyo a la estructura de cubierta.

Adosado al edificio por su parte derecha aparece un casito de mayor longitud que la vivienda y construido con cerramientos de fábrica de mampostería y sillarejo sentado con mortero de cal y arena, cerrado con una cubierta de teja curva.



➤ **CUBIERTA:**

La cubierta se forma aprovechando los pies derechos para formar dos puentes colocados longitudinalmente que sirven como



entramado de apoyo de los rollizos que soportan la cobertura.

Sobre los rollizos se apoyan tablas sin escuadrar que sirven de soporte de las tejas cerámicas.

Sobre el balcón de la fachada Sur se crea un voladizo apoyado sobre canes tallados, no repitiéndose esta solución en ninguna otra parte de los aleros.

➤ **PARTICIONES:**

En el piso bajo se utiliza el entramado de madera relleno de adobe para separar las habitaciones y la cocina del zaguán. En cambio, la separación con las cuadras, se consigue con un simple entablado colocado sobre unos durmientes a los que se les ha practicado un canal que sirve de guía.

La separación entre una habitación y el almacén esta construida con un tabique de adobe sin ningún entramado que lo sustente.

En el primer piso, se intenta independizar el cono de la chimenea con tabique encestado revestido por una cara con mortero de cal y arena.

La única alcoba existente se separa de la habitación a la que pertenece mediante un tabique entablado que se realiza con piezas resultantes del corte de un tronco al sacar una escuadría y colocadas con guías en su base y en su coronación.

El resto de las particiones de esta primera planta, se realiza con tabiques de entramado de adobe.

➤ **REVESTIMIENTOS:**

Los suelos de la planta baja se consiguen con barro apisonado, siendo de madera los de las plantas superiores.

Los techos son directamente los forjados de la planta superior, quedando vistas las viguetas de madera y el entablado.

El suelo del distribuidor de la primera planta está realizado con tablonés que tienen una de sus caras sin escuadrar, colocándose hacia abajo la parte plana y boca arriba la parte redondeada. Este suelo, al ser irregular, se revestía con una fina capa de mortero de barro y paja.

Los paramentos verticales se enjalbegan cuando son pétreos o de madera, en cambio, los que son de adobe se revisten con un mortero de cal y arena, al igual que los encestados.

➤ **HUECOS:**

En la fachada principal se aprecian cinco huecos dispuestos simétricamente. En el centro de la planta baja se sitúa el arco de medio punto con sus dovelas labradas. En esta misma planta, dos huecos, uno a cada lado y sobre ellos otros dos de idénticas dimensiones.

Los huecos de la fachada Norte quedan ocultos por el casito. Son tres las ventanas que quedan tapadas y todas se disponen en la



planta primera de forma simétrica, quedando ciega toda la planta baja.

Por la parte posterior de la casa se han abierto varios huecos nuevos, aunque solo uno de cada planta son los originales.

Por el Sur, únicamente el balcón y una ventana daban luz a la casa, el primero en la planta alta y el segundo en la baja. Hoy día se han abierto tres nuevos huecos de mayores dimensiones.



➤ **OBSERVACIONES:**

Sobre el arco de entrada se aprecia un gran escudo cuyo origen queda indeterminado. Se comenta que es posterior a la construcción de la casa.



Un detalle a tener en cuenta es la separación de la cuadra con la zona vividera, ya que raras veces podremos encontrar un entablado cumpliendo estas funciones.

Debemos comentar también el grado de riqueza del carretero debido a la construcción de las cuatro fachadas en sillería.

➤ **PERTURBACIONES:**

Las bajantes de pluviales de PVC, los tendidos eléctricos y de telefonía y una C.G.P son los típicos elementos que perturban la originalidad de las fachadas.