

**CASA N°3**

TIPO: Casona carretera.

- DIRECCION: C/ Real, 4
- SITUACION Y ORIENTACION:
- PROPIETARIOS: Familia De la Hoz – Calvo.
- DATAcion: Siglo XVIII.
- ESTADO DE CONSERVACION: Reciente.
- USO: Vivienda eventual de descanso.
- NUMERO DE PLANTAS: Dos y entrecubierta.
- SUPERFICIE TOTAL: 377 m²
- RELACION: Aislada.
- AÑADIDOS: No tiene.
- DIVISIONES: Dos.
- REFORMAS: La vivienda fue reedificada en 1888 como reza en el dintel de su balcón y alrededor de 1950 se hizo la reforma que transformó la vivienda en lo que tenemos actualmente. En esta última tuvo lugar la demolición de chimenea de campana.
- MATERIALES BASICOS: Piedra arenisca, adobe, madera de pino albar y roble, teja cerámica, morteros varios y forjas de hierro.
- ELEMENTOS COMPOSITIVOS:
 - Arco de medio punto en fachada principal.
 - Balcón central cerrado con barandilla de forja en los laterales.
 - Puertas balconeras cerradas con barandilla de forja en los laterales.
 - Cubierta a cuatro aguas con aleros volados sobre canes.

➤ **DEFINICION GENERAL:**

Casona cúbica de dos alturas y entrecubierta con cubierta a cuatro aguas. Cerramientos de piedra muy bien conservados y en perfecto estado.

Fachada principal compuesta simétricamente, a excepción de una ventana que se ha cubierto posteriormente en la parte izquierda.

Posee un arco de medio punto de generosas dimensiones en el centro de la planta baja.

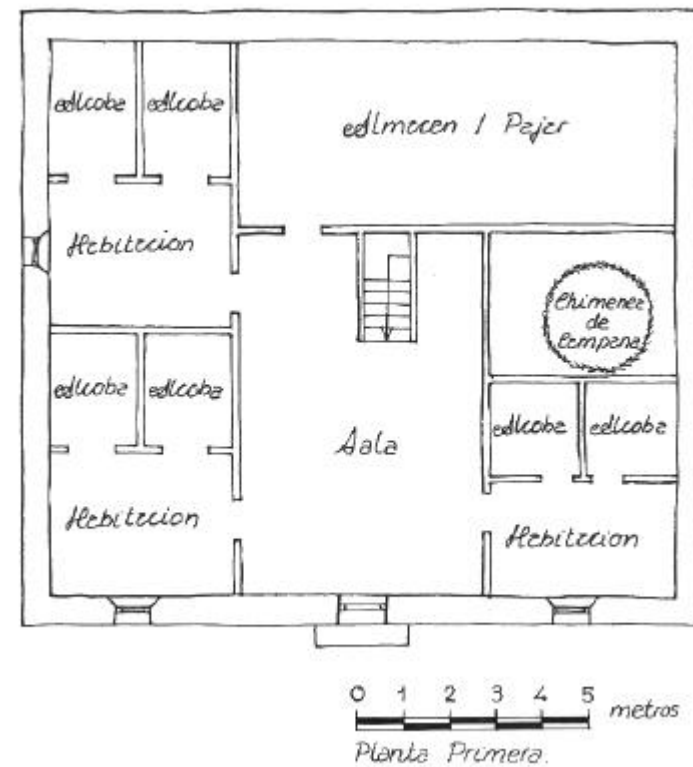
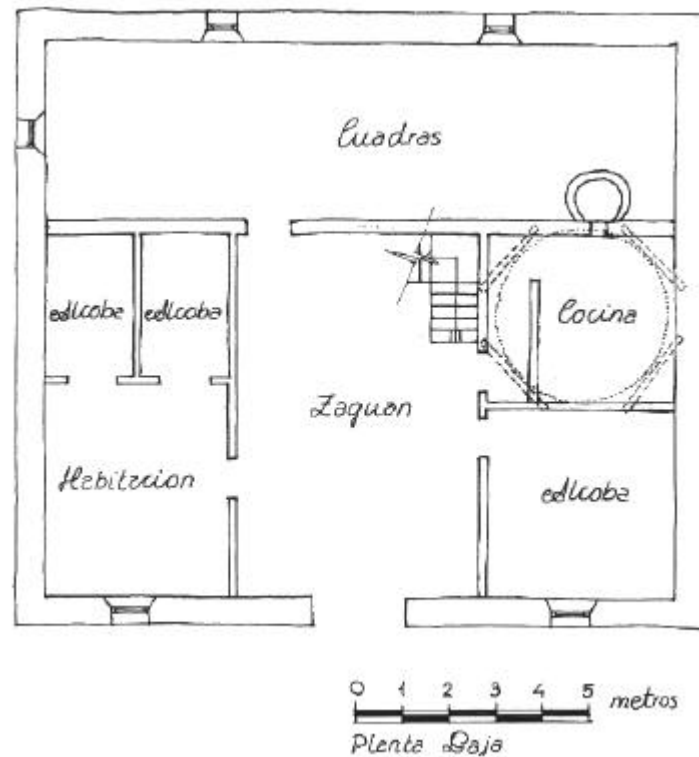
En una reforma realizada, se elevaron las fachadas cerca de un metro, realizándose la apertura de tres pequeños huecos.

Junto a la entrada, por la parte de la calle, se ubica un poyo de piedra formado por una pieza entera que se apoya sobre tres piezas paralelepípedas del mismo material.

➤ **ORGANIZACIÓN:**

Entrando por el arco de medio punto de la fachada principal accedemos al zaguán que distribuye la planta baja. A la derecha, una alcoba y la cocina con chimenea de campana y horno; a la izquierda, una habitación con dos alcobas; y al fondo, las cuadras que ocupan toda la anchura del edificio.

La escalera principal arranca del zaguán y sube en tres tramos hasta la primera planta donde desembarca en una gran sala en la que se abre el balcón de la fachada principal y que da paso al resto de estancias existentes en esta planta. A la derecha, una habitación con dos alcobas y un espacio ocupado por el volumen de la chimenea; a la izquierda, dos habitaciones con dos alcobas; y al fondo, un almacén o pajar. La planta de entrecubierta carece de particiones y está destinada a pajar.



➤ **CERRAMIENTOS:**

- **FACHADA PRINCIPAL:** Construida con mampostería y sillarejo sentado con mortero de cal y arena con las juntas ligeramente remetidas mostrando perfectamente las piedras que componen el paramento. Presenta sillares en esquinas y en recercado de huecos.

- **FACHADAS SECUNDARIAS:** Mampostería sentada con mortero de cal con un revoco superficial posterior del mismo mortero que deja entrever las piezas de piedra que la componen. Presentan también sillares en esquinas y en recercado de huecos.

➤ **CUBIERTA:**

En entramado de cubierta se basa en una estructura auxiliar de vigas y pies derechos que se monta sobre el techo de planta primera. Esta forma un cuadrado y tiene una viga en el centro en la que se apoya un pequeño pie derecho de gran sección que sustenta la cúspide de la cubierta.

Coronando los muros perimetrales aparecen unas vigas de madera arriostradas en las esquinas con vigas que unen a todo el conjunto. Desde las cuatro esquinas del edificio parten las vigas de madera que marcan las limetasas y que se unen en la citada cúspide apoyándose en el centro en la estructura auxiliar comentada anteriormente.



Cerramiento. Vista interior.

➤ **ESTRUCTURA:**

Sobre una cimentación de fábrica de piedra en forma de zapata corrida, se alzan los cuatro muros perimetrales y los dos que cierran el zaguán, que funcionan como muros de carga y están contruidos con mampostería y sillarejo sentado con mortero de cal y arena.

Estos muros dividen la estructura en tres vanos iguales que se cierran con vigas que se empotran en los muros extremos y se apoyan en los intermedios; sobre ellas descansan las viguetas que soportan al entablado final que conforma el forjado funcionando sin ningún revestimiento posterior como suelo y techo de respectivas plantas.

La escalera es de madera y asciende adosada a los muros que cierran el zaguán y apoyada en un muro colocado debajo de ella.

Sobre todo este entramado y perpendicularmente a los aleros se colocan las viguetas que soportan el entablado del faldón, el cual volará ligeramente sobre las fachadas apoyado sobre canes tallados de madera formando el alero.

➤ **PARTICIONES:**

En planta baja, los muros que cierran el zaguán funcionan como muros de carga y están contruidos con mampostería vista sentada con mortero de cal y arena, apareciendo sillares en el recercado de huecos. El resto de habitáculos de esta planta se cierran con muros de piedra de menor espesor.

En planta primera muros de entramado de piedra y adobe forman las separaciones de los distintos locales.

➤ **REVESTIMIENTOS:**

En planta baja, los paramentos de los muros que cierran el zaguán presentan revestimiento en alguna zona, aunque la mayor parte de ellos deja vista la mampostería dando así un aspecto más robusto a éste. El resto de paramentos de esta planta presentan guarnecidos y enlucidos de yeso pero en su origen llevaban una capa de mortero de cal con un enjalbegado final.

En planta primera, todos los paramentos aparecen revestidos con materiales actuales pero en su origen llevaban el mismo tratamiento que los de planta baja.

Los suelos de planta baja presentan pavimentos de barro apisonado y en la planta primera y entrecubierta el suelo está compuesto por el propio entablado del forjado sin ningún tipo de revestimiento posterior.

➤ **HUECOS:**

En planta baja, en la fachada principal aparecen dos ventanas de 0.60 x 1.00 m que parecen haber aumentado de tamaño por la disposición de los sillares. En el centro se abre el arco de medio punto, formado con grandes dovelas de piedra de caras lisas y que se apoyan en dos jambas constituidas por dos sillares de gran longitud.

Sobre estos huecos de planta baja, se disponen los balcones de planta primera, de los cuales solo el del centro es practicable, compuesto con una base de piedra y cerrado con una barandilla de forja. Los laterales se cierran con barandilla del mismo tipo pero colocada en la línea de fachada. El recercado de todos ellos se forma con sillares.

En la entrecubierta aparecen también tres pequeños ventanucos de 0.50 x 0.20 m con un recercado de cuatro piezas de sillería, que ventilan la planta.

En las fachadas laterales, actualmente aparecen muchos huecos que se han abierto posteriormente para dar luz a todas las habitaciones, pero en un principio, sólo existían tres en planta baja:



dos en la fachada trasera y una en la lateral izquierda, ambos de las mismas características que los de la principal; y uno en planta primera, en la fachada lateral izquierda que la luz a la habitación trasera.

➤ **OBSERVACIONES:**

Nos encontramos ante una preciosa edificación del S XVIII que conserva toda su belleza y encanto gracias a la sensibilidad de los que en ella habitan, a la hora de reformarla y adecuarla a las condiciones de vida modernas.

De no ser por el uso de materiales modernos en paramentos y suelos, al entrar en ella podemos sentir la sensación de un carretero de la época cuando llegaba a su hogar.

➤ **PERTURBACIONES:**

Es lo único que ensombrece un poco la calidad de la fachada, aunque son poco significativas: tendido eléctrico y telefónico y canalón y bajantes de PVC.



Puerta interior.

Volver