

**CASA Nº1**

TIPO : Casa de portalón.

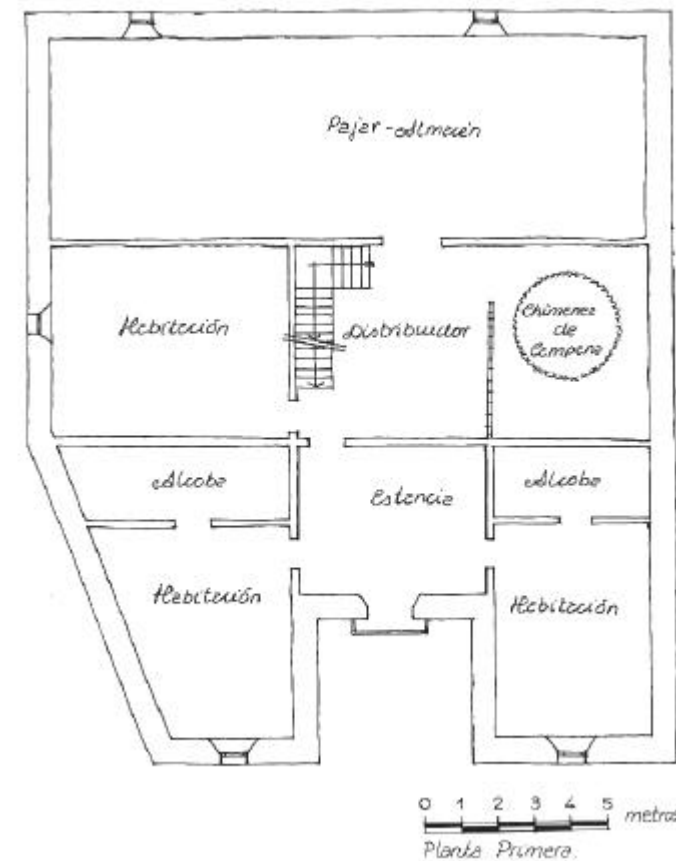
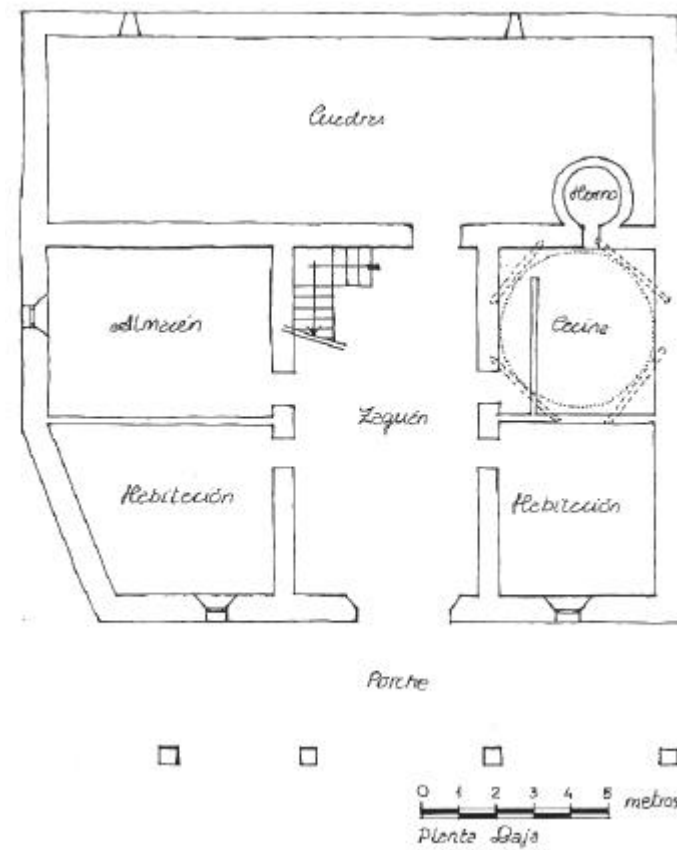
- DIRECCION: P/ del Ayuntamiento 28-30-32.
- SITUACION Y ORIENTACION: Sudeste
- PROPIETARIOS: Familia Ayuso
- DATAcion: 1731
- ESTADO DE CONSERVACION: Bueno
- USO: Vivienda familiar permanente
- NUMERO DE PLANTAS: Dos y entrecubierta.
- SUPERFICIE TOTAL: 575m²
- RELACION: Aislada
- AÑADIDOS: No tiene
- DIVISIONES: Tres
- REFORMAS: Esta edificación ha sufrido tantas reformas que es prácticamente imposible descubrir la forma original. Las más destacables son: apertura de huecos en todas las fachadas, demolición de la chimenea de campana y cierre del portalón de la fachada principal con construcción de terraza. Interiormente la vivienda está totalmente modificada y dividida en tres.
- MATERIALES BASICOS: Piedra arenisca en forma de sillar y mampuestos, adobe, madera de pino albar y roble, teja cerámica, morteros varios y forja de hierro.
- ELEMENTOS COMPOSITIVOS:
 - Arco de medio punto con dovelas labradas en fachada principal.
 - Balcón sobre dicho arco con base de piedra, actualmente transformado en puerta balconera de salida a la terraza.
 - Cubierta a cuatro aguas de tipo serrano.

➤ **DEFINICION GENERAL:**

Gran casona de planta rectangular con portalón central en la fachada principal y porche corrido en planta baja. Cubierta a cuatro aguas con el remate de la fachada lateral derecha en la forma típica de la sierra, zona central en horizontal y laterales inclinados con la pendiente del faldón.

➤ **ORGANIZACIÓN:**

Actualmente es tarea casi imposible adivinar la forma primitiva del interior de la casa, peor vamos a dar una descripción aproximada de lo que podía ser apoyándonos en los datos dados por sus moradores y en nuestra propia intuición.



Así, entrando por el arco de medio punto de la fachada principal encontramos un zaguán desde el que se accede a todos los habitáculos de planta baja. A la derecha, aparece una habitación delantera y la cocina con chimenea de campana y horno; a la izquierda, hubo una habitación y un almacén; y al fondo, un gran espacio destinado a cuadras.

La escalera principal parte del zaguán y sube en dos tramos en forma de "L" hasta el distribuidor de planta primera. Una vez allí, podemos acceder al pajar o almacén, a una habitación y a una estancia que da paso a dos habitaciones con alcoba.

Desde este distribuidor parte la escalera de acceso a la entrecubierta con carente de particiones y dedicada totalmente a pajar.

➤ **ESTRUCTURA:**

La cimentación se construye con fabrica de piedra en forma de zapata corrida bajo los muros y aislada bajo los pies derechos.

La estructura vertical se basa en muros de carga de fabrica de piedra, con sillares en el caso de las fachadas y con mampostería sentada con mortero de cal y arena en los muros interiores que cierran el zaguán y separan las cuadras del resto de los habitáculos.

Sobre éste entramado vertical se apoya la estructura horizontal formada por vigas de madera de gran escuadría que se empotran en los muros laterales y se apoyan en los pies derechos intermedios para recibir las cargas de las viguetas sobre las que descansa el entablado del forjado.

La escalera principal es de madera y partiendo de zaguán sube hasta la planta primera apoyándose en la vigas de madera que forman su zanca.

➤ **CERRAMIENTOS:**

-**FACHADA PRINCIPAL:** Construida con sillería sentada con mortero de cal y arena. Presenta un portalón central que ocupa toda la entrada de la casa. Las salas laterales en planta primera salen hasta la línea del alero volando sobre el porche delantero apoyándose en pies derechos.

En el centro del portalón se abre el arco de medio punto de entrada a la vivienda y sobre él aparece un balcón.

-**FACHADAS SECUNDARIAS:** Actualmente, se encuentran muy modificadas, pero se aprecia que las fachadas laterales son de



Detalle del decorado de las dovelas del arco

sillería sentada con mortero de cal y arena y la del fondo es de mampostería sentada con el mismo mortero, presentando sillares en esquinas y en recercado de huecos.

➤ **CUBIERTA:**

Resuelta a cuatro aguas y construida con teja curva, presenta remates en cola de milano en las fachadas laterales, característica típica de los aleros de esta zona serrana.

Su estructura se forma aprovechando la disposición de los pórticos principales de la casa. Éstos suben hasta la cubierta y sobre las vigas que los coronan, se apoya todo el entramado de cubierta, ayudado por pies derechos que transmiten las cargas hasta el forjado inferior.

Los aleros se rematan con hiladas de teja curva dispuestas perpendicularmente a la fachada y ligeramente voladas.

➤ **PARTICIONES:**

Tres muros de piedra de gran espesor en planta baja: uno transversal que separa las cuadras de la zona vividera y dos longitudinales que cierran el zaguán. Los tabiques de separación entre los demás locales son también de piedra aunque de menor espesor.

En planta primera, los tabiques son de entramado de madera y adobe, excepto en la separación de alcobas y en el cierre de la escalera donde se dispone un entablado de madera.

➤ **REVESTIMIENTOS:**

Los muros de fabrica de piedra presentan un revestimiento de mortero de cal con un enjalbegado y los de entramado de adobe se revisten con una capa de mortero de barro y paja con un enjalbegado final.

Los suelos de planta baja presentan pavimentos de barro apisonado en toda su superficie, salvo en las habitaciones donde aparece un entablado. En planta primera, el suelo y el techo lo compone la propia estructura horizontal sin ningún revestimiento posterior.

➤ **HUECOS:**

Actualmente, aparecen gran número de huecos en todas las fachadas de la casa, pero en la vivienda original existían muchos menos y a continuación los describiremos.

En la planta baja, aparecen dos ventanas de 0,60 x 1,00 m y dispuestas a ambos lados de la puerta principal, construida en arco de medio punto y con dovelas cuidadosamente labradas.

Sobre la puerta de entrada, encontramos un balcón con base de piedra y cerrado con barandilla de forja y en la fachada principal de

las alas laterales aparecen dos ventanas de las mismas dimensiones con recercado de sillares.

La fachada lateral izquierda presenta una ventana en cada planta, de las mismas características que las de la principal. En la fachada posterior aparecen dos saeteras en planta baja, de 0,20 x 0,40 m que dan luz a las cuadras y sobre ellas otras dos ventanas de 0,40 x 0,60 m con un recercado de cuatro piezas de sillares.

➤ **OBSERVACIONES:**

Se trata de una gran casona que ha sufrido innumerables reformas y modificaciones, haciendo imposible ver la fisonomía y organización original de la vivienda.

Se encuentra en buen estado de conservación debido a su uso como vivienda permanente, pero el paso del tiempo ha sido implacable con esta incomparable mansión del siglo XVIII, actualmente dividida en tres viviendas y como ya hemos comentado totalmente reformada.

➤ **PERTURBACIONES:**

El hecho de ocupar gran cantidad de espacio hace que presente gran número de perturbaciones en todas y cada una de las fachadas, éstas son tales como: tendido eléctrico y telefónico, chimeneas, antenas de televisión...



Ver Casas