

**CASA Nº 8**

TIPO: Casa Carretera.

- DIRECCION: Plaza Gorgonio de Miguel, 1.
- SITUACION Y ORIENTACION: Este.
- PROPIETARIOS: Obispado.
- DATAcion: 1717
- ESTADO DE CONSERVACION: Bueno.
- USO: Vivienda permanente tipo familiar.
- NUMERO DE PLANTAS: Dos y entrecubierta.
- SUPERFICIE TOTAL: 560 m².
- RELACION: Aislada.
- AÑADIDOS: Tiene un patio delantero y un corral con un casito en la fachada norte.
- DIVISIONES: No existen.
- REFORMAS: Sólo las precisas para asegurar su habitabilidad.
- MATERIALES BASICOS: Piedra arenisca, madera de haya y pino albar, hierro forjado, teja curva árabe, mortero de cal.
- ELEMENTOS COMPOSITIVOS:
 - Tiene un balcón en la fachada principal apoyado sobre tres piezas labradas de piedra arenisca y cerrado con forja. Sobre él existe un tejeroz.
 - En la fachada principal, a la altura del forjado de la planta primera hay una imposta pétreo, siendo el alero del mismo material.
 - En origen existía una chimenea troncocónica y un horno en la misma cocina, cuyo volumen sobresalía al exterior por la fachada sur.



➤ DEFINICION GENERAL:

Se trata de un volumen cúbico, con una planta prácticamente cuadrada.

Siguiendo las normas constructivas de la zona, su estructura es a partir de muros de carga pétreos y pies derechos coronados por zapatas de madera.

Tiene una cubierta a cuatro aguas apoyada sobre estructura de madera de pino albar.

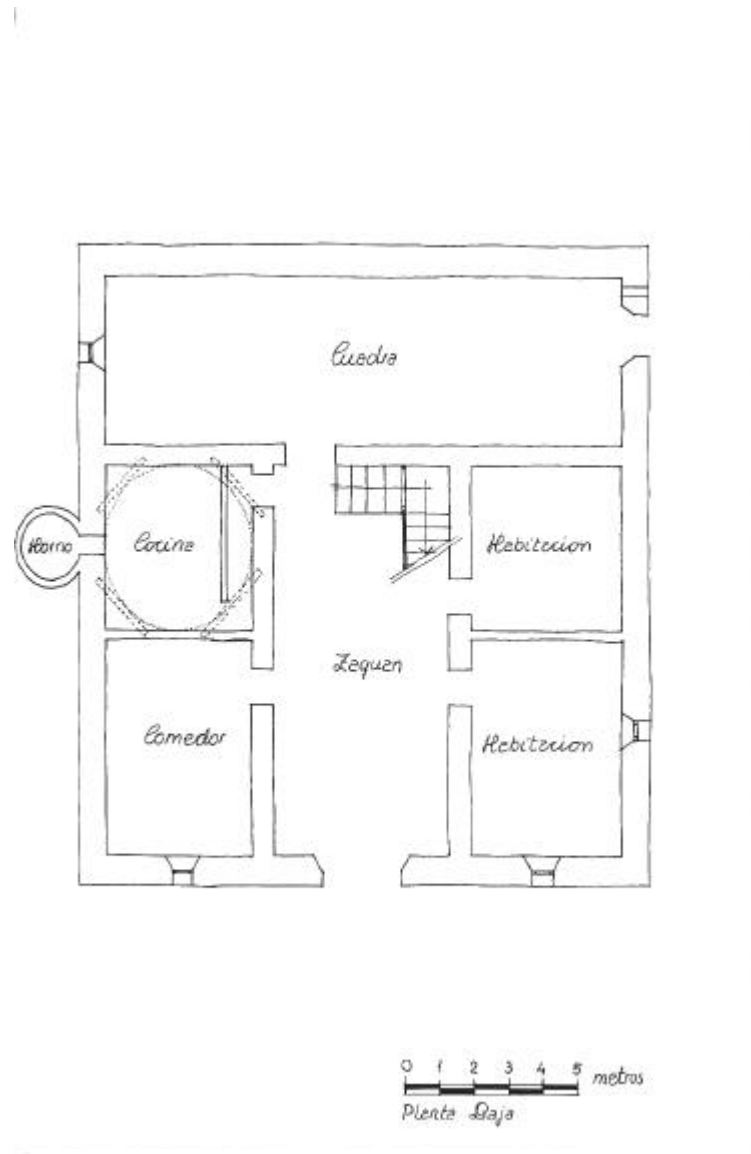
Mantiene las características tradicionales de las casas carreteras del pueblo, pudiendo servir como claro modelo tipo para la gran mayoría de ellas.

Se conserva ante la fachada un poyo de piedra que recorre toda la fachada principal, al igual que una canalización continua construida con piezas de piedra labradas, con la que se consigue la evacuación del agua hacia la calle desde el patio. Todo el suelo de éste patio es un enlosado de piedra arenisca más dura que la de la fachada.



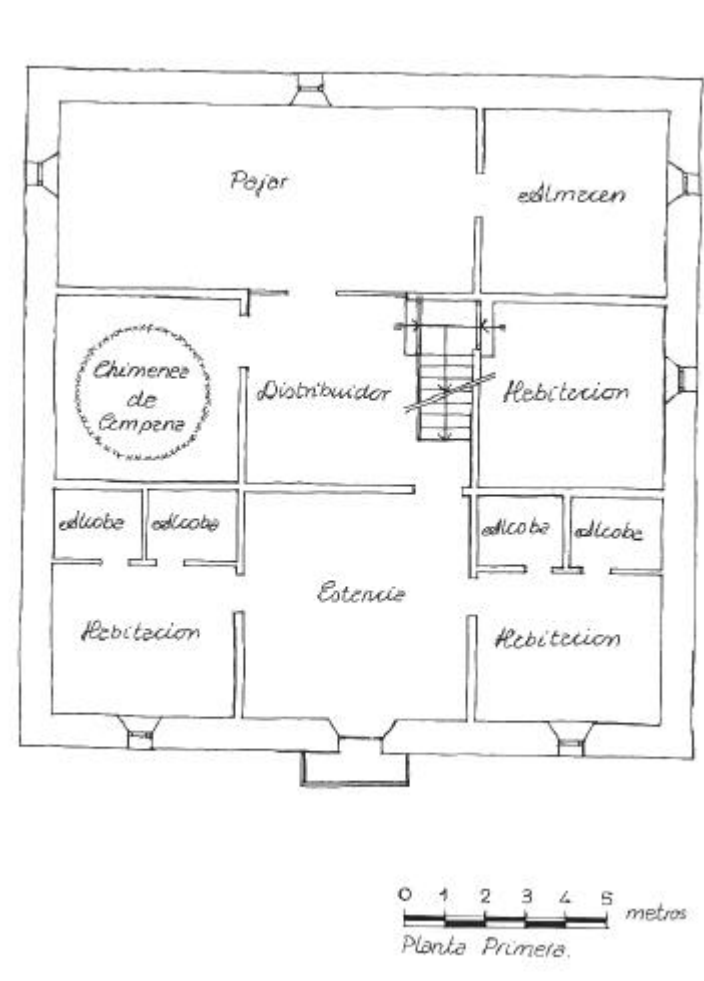
➤ **ORGANIZACIÓN:**

En la planta baja y centrado, se encuentra el zaguán y al fondo ocupando todo el ancho de la casa, la cuadra. A la izquierda el comedor y la cocina con el horno, el *cancel* y la *calleja* y a la derecha dos habitaciones.



La escalera se ubica en el fondo derecho del zaguán y por ella se accede al distribuidor de la planta primera. Desde él se accede al pajar-almacén por el fondo y por el frente a una estancia vividera central.

Desde la estancia central donde se encuentra el balcón, se accede a dos habitaciones y desde cada una de ellas a dos alcobas.



➤ **ESTRUCTURA:**

Está construido a partir de muros de carga de piedra arenisca sentada con mortero de cal. La estructura horizontal que apoya sobre éstos y sobre pies derechos es de madera de pino albar, al igual que la estructura de cubierta.

Los forjados están compuestos por vigas y viguetas de madera, sobre las que se clava directamente el entablado.

La cimentación utilizada es la tradicional por relleno de zanjas con cantos rodados.

Las escaleras son de madera en todo su recorrido, salvo el primer tramo que parte del zaguán, en el que las cuatro huellas y el descansillo son un macizado de piedra.



Poyo de piedra en fachada principal

➤ **CERRAMIENTOS:**

La fachada principal es de sillería con una imposta sin labra a la altura del forjado de planta primera. Un alero de piedra labrada corona todo el ancho de la fachada.

El resto de las fachadas son de mampuesto apareciendo en la norte algún sillar irregular. Todas las fachadas tienen un espesor de 0.85 m.



➤ **CUBIERTA:**

Se trata de una cubierta a cuatro aguas, de teja curva y apoyada sobre una estructura de madera de pino albar, que por la altura que alcanza posibilita su utilización como pajar y almacén.

En la fachada principal y como continuación del faldón, hay un tejeroz sobre el balcón que se apoya en canes de madera.

➤ **PARTICIONES:**

En la planta baja son muros de carga pétreos. También aparecen algunos tabiques de entramado de madera relleno de adobe, al igual que ocurre en algunas particiones de la planta primera.

Hay algunos entablados para independizar estancias secundarias como almacenes y pajares, además de utilizarse como separación entre el zaguán y la planta primera a lo largo del segundo tramo de escalera.



➤ **REVESTIMIENTOS:**

En la planta baja se encala la piedra al igual que en todos los entablados. Los entramados de adobe se revisten con un mortero de barro.

Los techos son directamente los forjados de la planta superior, pudiéndose observar el entrevigado y las viguetas de madera.

En general se trata de suelos pétreos en toda la planta baja, salvo en la cocina y en la cuadra donde hay barro apisonado.

Toda la planta primera tiene sus suelos de tarima, mejor conservada en la zona vivera que en la de pajar.

