

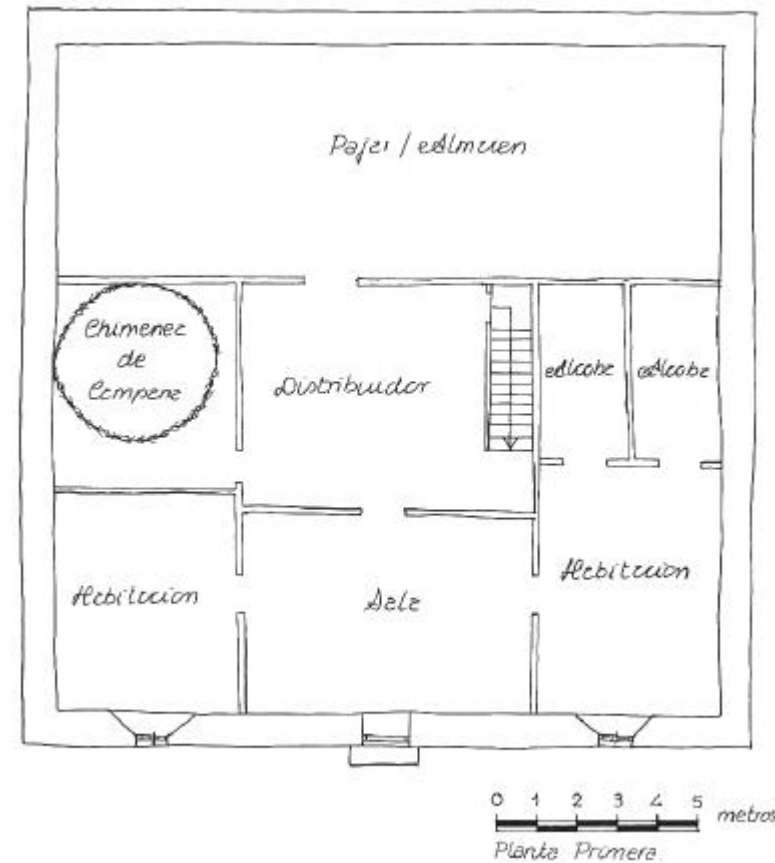
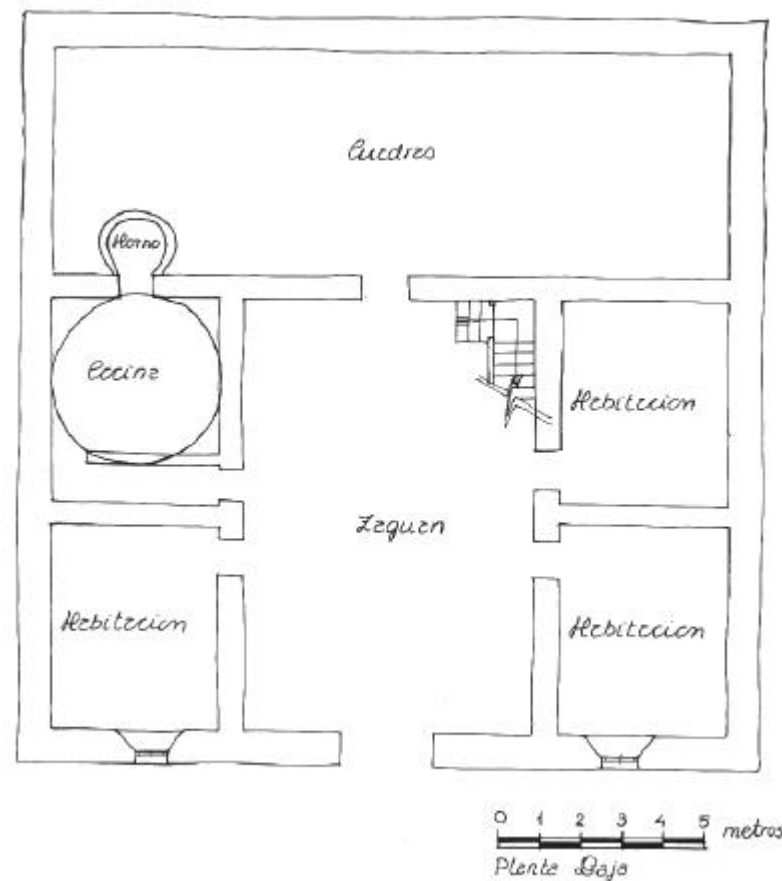
➤ ORGANIZACIÓN:

El zaguán, de importantes dimensiones, sirve como distribuidor a tres habitaciones, y en el fondo, a la izquierda, a una cocina pinariega en la que en su día, existió una chimenea de campana.

En el fondo y centrada, está la puerta de las cuadras y a su derecha una escalera de dos tramos.

Sobre las cuadras, en la segunda planta, se sitúa el pajar o almacén. En la misma planta, en la fachada principal, hay una sala central con un balcón cerrado por un enjaulado de forja. Desde esa sala se pasa a dos habitaciones y desde una de ellas a dos alcobas.

La entrecubierta se destina a pajar.



➤ CERRAMIENTOS:

Como cerramiento tiene los muros de carga, que se presentan en las fachadas del modo siguiente:

-**FACHADA PRINCIPAL:** Construida de sillería sentada con mortero de cal.

Es simétrica y, en el centro, tiene un arco de medio punto sobre el que se sitúa el balcón. La base de dicho balcón está formada por dos losas de piedra labradas.

-**FACHADAS SECUNDARIAS:** Están construidas con mampostería sentada con mortero de cal, presentando sólo sillares en recercado de huecos y esquinas.

➤ CUBIERTAS:

Se trata de una cubierta a cuatro aguas, con estructura de madera de pino albar y con teja curva como material de cobertura. Los aleros son de madera y vuelan, aproximadamente un metro, apoyándose sobre canes tallados del mismo material.

Sobresale una gatera en el faldón orientado al sur, cuya función es iluminar escasamente y ventilar el pajar.

➤ ESTRUCTURA:

La cimentación es un relleno de zanjas con piedra, como si se tratara de una zapata corrida. Al contrario que en otros casos, no aparece el zócalo del muro de cimentación, por encima del nivel de la calle.

La estructura horizontal es de madera de pino albar, consistiendo en vigas y viguetas que se apoyan en muros de carga.

En cuanto a la escalera, el primero de los tramos es un macizado de piedra con tres huellas y descansillo, mientras que el segundo es de madera.



➤ **PARTICIONES:**

En la planta baja, muros de carga de setenta centímetros de espesor, cumplen esta función.

Para la separación de estancias en la planta primera, se usan entramados de madera rellenos de adobe, y en algún caso, simples entablados de madera de pino.

➤ **REVESTIMIENTOS:**

Aparece como solado del zaguán un enlosado de piedra arenisca más dura que la utilizada en fachadas.



En las habitaciones de la planta baja el suelo era de tablas de madera que no apoya directamente sobre el terreno, sino que levanta unos quince centímetros del nivel del zaguán.

El pavimento de la cocina y las cuerdas era de barro apisonado.

Es el propio forjado de madera el suelo de las plantas superiores y a la vez el techo, presentando en todas las estancias la vigería vista.

➤ **HUECOS:**

En la fachada principal, hay dos ventanas en planta baja dispuestas simétricamente a ambos lados de la puerta de entrada, de 0.70x1.00 m. Ambos tienen un recercado de piedra estrecho que sobresale ligeramente de la línea de fachada; en la planta primera hay otras dos dispuestas sobre las anteriores de 0.50x0.60 m y con un recercado de sillares en la misma línea de fachada.

La puerta principal está resuelta con un arco de medio punto, construido con piezas de piedra y apoyado sobre dos piezas pétreas prismáticas con un resalto en su coronación.

➤ **OBSERVACIONES:**

En origen existía una chimenea pinariega que ha sido eliminada.

➤ **PERTURBACIONES:**

Las perturbaciones que presentan la fachada son las habituales: tendido eléctrico, bajante de pluviales, canalones de PVC, caja general de protección y una farola de alumbrado público, además de la colocación de cuerdas para el tendido de la colada.



Volver

Ver Casas