

**CASA Nº 17**

TIPO: Casona Carretera

- DIRECCION: C/ Carnicería,10
- SITUACION Y ORIENTACION: Este.
- PROPIETARIOS: Familia González López.
- DATACION: s. XVII, reedificada en 1732.
- ESTADO DE CONSERVACION: Bueno.
- USO: Vivienda eventual para descanso.
- NUMERO DE PLANTAS: Dos y entrecubierta.
- SUPERFICIE TOTAL: 240 m<sup>2</sup>.
- RELACION: Pareada.
- AÑADIDOS: Se aumentó su volumen pero la parte añadida fue separada de nuevo.
- DIVISIONES: Dos.
- REFORMAS: Las realizadas como consecuencia de las divisiones y las necesarias para asegurar su habitabilidad.
- MATERIALES BASICOS: Piedra arenisca, adobe, madera de pino albar, de haya y de enebro, teja curva árabe, barro, mortero de cal y hierro fundido.
- ELEMENTOS COMPOSITIVOS:
  - En la cubierta hay una gatera orientada al Este.
  - En la fachada principal hay un arco de medio punto, que curiosamente, no está situado en el centro. La carpintería es de dos hojas, conservándose la original.

- Sobre el arco existe un corredor, que sin duda alguna no se corresponde con el original.

➤ **DEFINICION GENERAL:**

Se trata de una casa cuya planta es prácticamente cuadrada. Por una ampliación perdió la forma de su cubierta original, que habría sido a cuatro aguas y con los mismos materiales.

La que ahora existe no es original completamente, ya que posiblemente debido a uno de los frecuentes incendios que tenían lugar, tuvo que ser reedificada en el año 1732, según consta en uno de los dinteles.

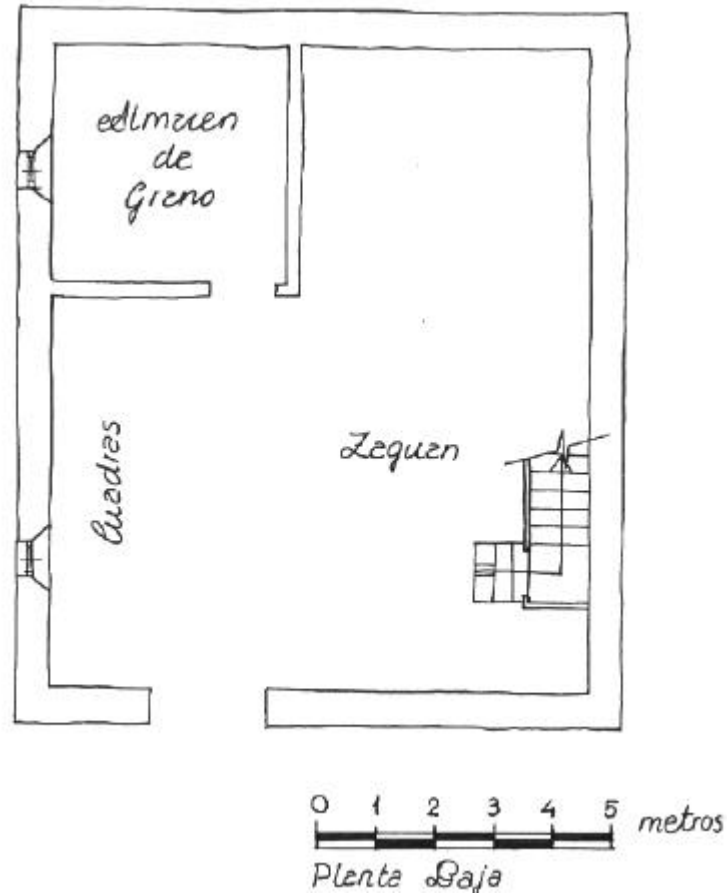
La distribución interior era muy sencilla, más incluso que las del siglo XVII existentes en este pueblo.



No se recuerda que tuviera cocina pinariega, en su lugar tenía una situada en la segunda planta con chimenea francesa, construida posiblemente con la reedificación.

➤ ORGANIZACIÓN:

No sólo tiene una organización sencilla, sino que además no guarda relación con ninguna otra.



La planta baja estaba ocupada casi en su totalidad por el zaguán. La única división es un almacén de grano situado al fondo.

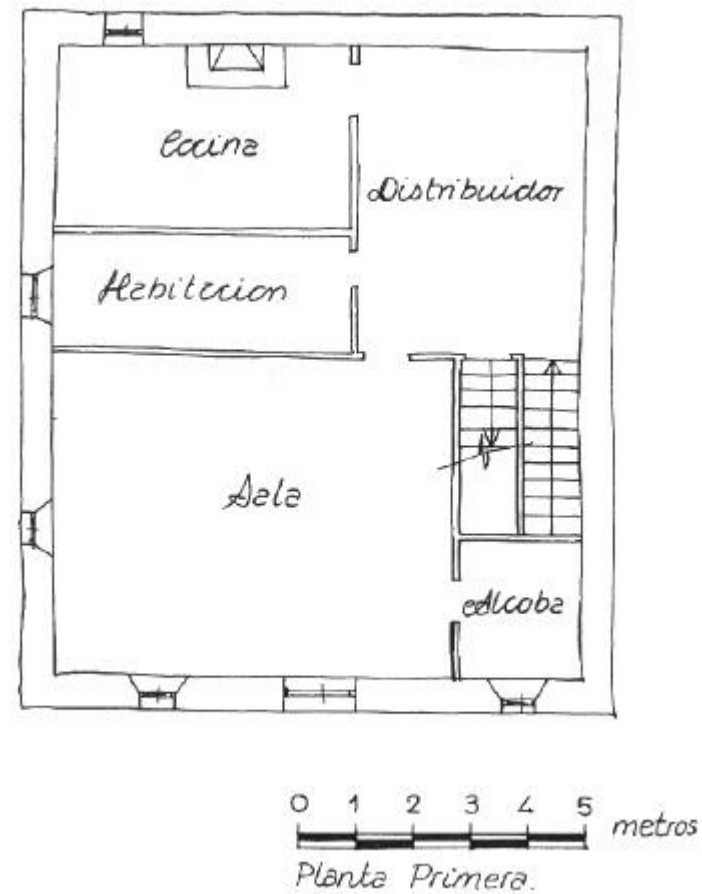
Las cuadras se encontraban al entrar en el zaguán, en su parte izquierda y sin paramentos verticales que la independizara del resto.

A la derecha arrancaba la escalera que desembarcaba en un distribuidor de la planta primera. Desde él se accedía a una sala con alcoba y acceso al balcón, a una habitación y a la cocina con chimenea francesa.

La entrecubierta se utilizaba como pajar, aunque presenta un volumen menor a lo habitual.

En resumen se podría decir que todas las estancias vivideras se localizaban en la primera planta, dejando la inferior y la entrecubierta para usos de labor.

En la actualidad y principalmente en la planta primera hay numerosas estancias ya que se ha adecuado a las necesidades impuestas por la comodidad y habitabilidad.



➤ ESTRUCTURA:

La estructura horizontal se apoya sobre muros de mampostería, sentados con mortero de cal y con la cimentación tradicional.

Los forjados están formados por vigas de madera de haya y por viguetas de pino albar. Sobre ellas va clavado directamente el entablado de la misma madera, con anchos variables y bastante considerables.

En la planta baja se pueden observar perfectamente las piezas de madera embebidas en los muros, sobre las que apoyan las vigas, con un canto considerable. También se pueden ver en toda la casa, las uniones en cola de milano, situadas sobre montantes de madera embebidos en los muros.

La escalera entre las dos plantas superiores y el segundo tramo de la que comunica las inferiores son de madera, con los peldaños macizos y sin escuadrar por su parte inferior. El primer tramo de la última nombrada está formado por tres peldaños de piedra que forman un macizado pétreo con el descansillo.



Unión vigas - pilar



➤ CERRAMIENTOS:

Todas las fachadas, al igual que la medianera, son de mampostería de piedra arenisca sentada con mortero de cal. Sólo aparecen sillares en huecos y esquinas.

En los tres cerramientos vistos se ha abierto o agrandado algún hueco.



La fachada principal es totalmente asimétrica, con el arco en su lado izquierdo y un hueco nuevo en el derecho. En ella se encuentra el corredor, que como ya se ha comentado antes, pensamos que no tiene nada que ver con el original al que ha sustituido.

➤ CUBIERTA:

La cubierta está formada por una estructura de madera de pino albar y se apoya sobre los muros del cerramiento. El material de cobertura es teja curva árabe.

En el centro de la cara este, aparece una gatera por la que entra luz y se ventila la entrecubierta, utilizada ahora como desván.

➤ PARTICIONES:

Las dos únicas paredes que había en la planta baja y las particiones de la primera, eran de entramado de madera relleno de adobe.

No podemos asegurar que madera formaba el entramado, pero posiblemente fuera enebro o sabina. Ambas se utilizaban frecuentemente para construirlos.

➤ REVESTIMIENTOS:

El revestimiento de paramentos verticales pétreos, cuando no estaban vistos, era de cal. Para los entramados de madera con relleno de adobe, era de mortero de barro.

En origen, los suelos de la planta baja son de barro apisonado, y los de las restantes plantas, de tarima de pino clavada directamente sobre las viguetas.





➤ HUECOS:

Como ya se ha comentado antes, varios huecos están modificados y alguno no es original.

El dintel de la ventana superior izquierda de la fachada principal, tiene labrada la fecha de reedificación.

El arco de la fachada principal es de medio punto, con dovelas muy irregulares, y la clave más estrecha que el resto de ellas.

Los recercados son de sillares en algunos casos labrados.



➤ OBSERVACIONES:

Ante la fachada principal, tras el asfaltado de las calles el terreno está en pendiente, por lo que fue necesario construir unas escaleras para traspasar el arco.

Posiblemente existió una cocina pinariega con su chimenea troncocónica, que tras la reedificación fue sustituida por la descrita anteriormente.

➤ PERTURBACIONES:

Además de las que tuvieron lugar como consecuencia de las reformas para hacer posible su habitabilidad, aparecen cableados de tendido eléctrico y telefonía, farolas, canalones y bajantes de PVC y una caja general de protección.



*Ver Casas*