



CASA Nº 14

TIPO: Casona carretera

- DIRECCION: C/Carnicería, 11
- SITUACION Y ORIENTACION: Este.
- PROPIETARIOS: Familia González López.
- DATAcion: 1792.
- ESTADO DE CONSERVACION: Regular.
- USO: Vivienda eventual para descanso.
- NUMERO DE PLANTAS: Dos y entrecubierta.
- SUPERFICIE TOTAL: 390 m².
- RELACION: Adosada.
- AÑADIDOS: Corral emplazado en su parte posterior.
- DIVISIONES: No existen.
- REFORMAS:
- MATERIALES BASICOS: Piedra arenisca, madera de haya y de pino albar, teja árabe y morteros de cal y barro.
- ELEMENTOS COMPOSITIVOS:
 - Balcón con barandilla de forja sin vuelo respecto a la línea de fachada. Base formada por dos losas de piedra labrada.
 - Arco de medio punto en fachada principal.



- Aleros con remate de madera tallada.
- Tornapuntas en la fachada norte para soportar el alero.

➤ **DEFINICION GENERAL:**

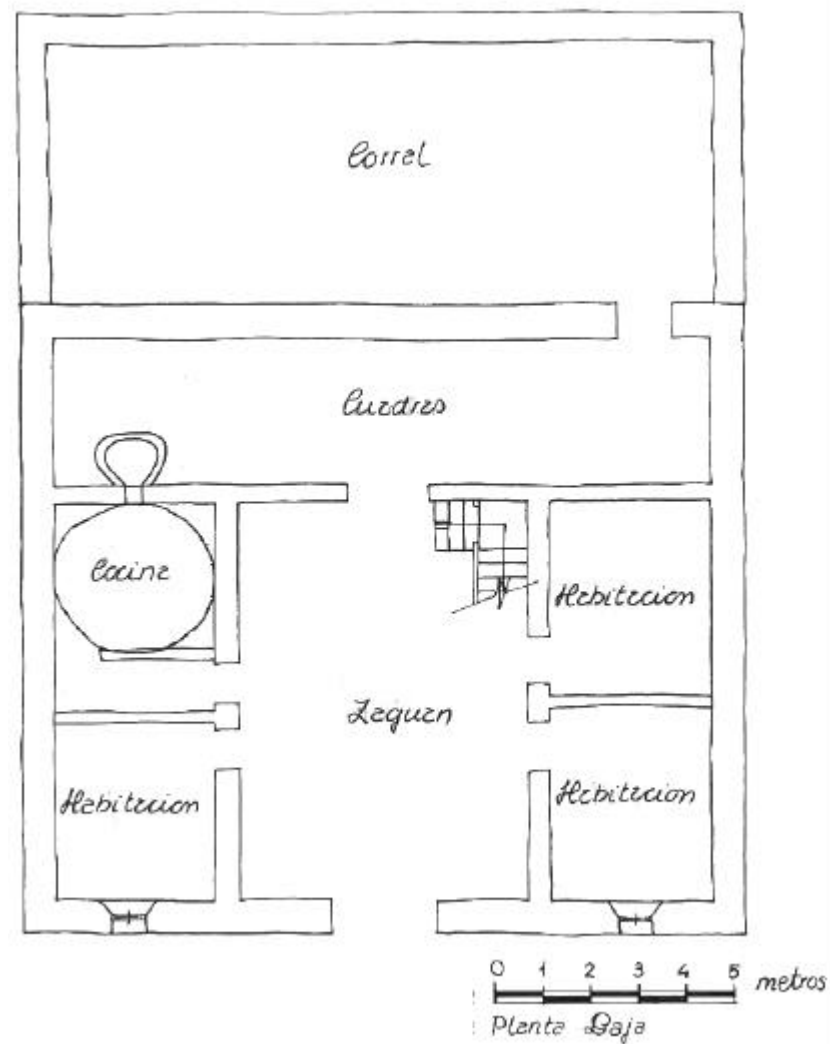
Se trata de una casa de planta rectangular con cubierta a cuatro aguas. Por una serie de reformas estructurales, la cubierta está hundida en parte por lo que no se pudo acceder al interior de la vivienda.

Los datos de la distribución interior se basan en la información aportada por el propietario.

El sistema constructivo coincide, una vez más, con el resto de las casas de la misma época catalogadas en este pueblo.

➤ **ORGANIZACIÓN:**

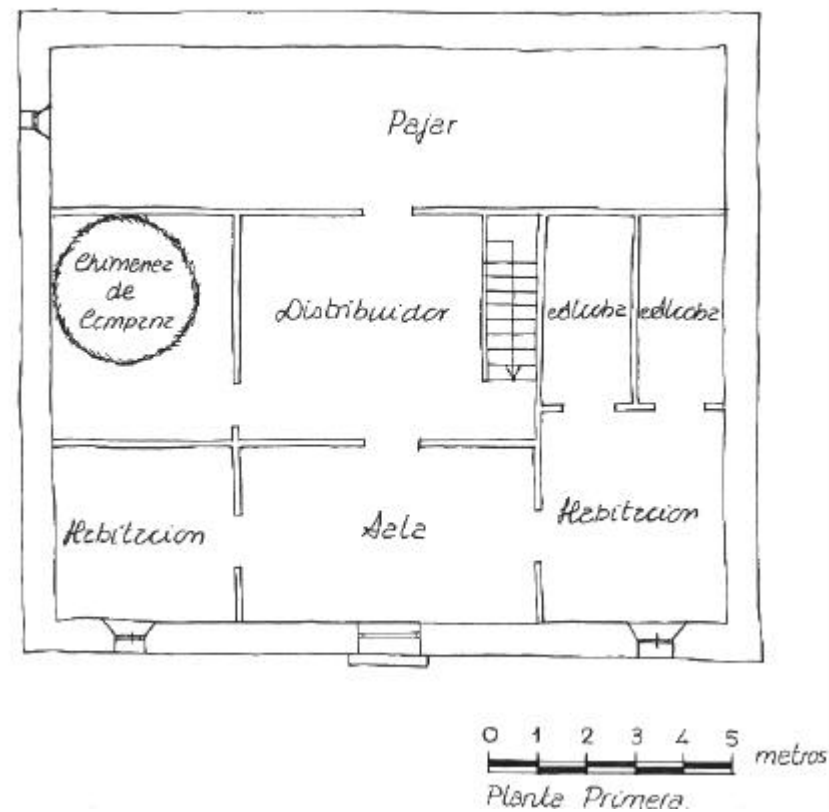
En la planta baja, al lado derecho del zaguán existen dos habitaciones; y en el izquierdo, la cocina junto con otra habitación.



La cocina era de tipo pinariega, con su correspondiente chimenea troncocónica y horno.

Al fondo están situadas las cuadras, que ocupan toda la longitud de la fachada oeste.

Encontramos la escalera en la parte derecha, al fondo del zaguán, que conduce al distribuidor de la planta primera. Desde éste se accede a una estancia atravesada por la campana de la chimenea, a una sala con entrada a dos habitaciones, una de las cuales dispone de



dos alcobas. El pajar está situado sobre las cuadras y también tiene acceso desde el distribuidor de la planta primera.

➤ **ESTRUCTURA:**

El sistema estructural se corresponde con la descripción de la tipología general de Molinos de Duero.

➤ **CERRAMIENTOS:**

-FACHADA PRINCIPAL: Construida con sillería de piedra arenisca, ha sufrido reformas sólo en dos huecos inferiores que han sido agrandados.

El balcón situado sobre el arco de medio punto, de modo inusual, apenas vuela unos centímetros.

-FACHADAS SECUNDARIAS: Son todas de mampostería, presentando sillares en huecos y esquinas.

➤ **CUBIERTA:**

La cubierta, a cuatro aguas, tiene una estructura de madera de pino albar y como material de cobertura, teja árabe.





➤ **PERTURBACIONES:**

Son las habituales: caja general de protección, una farola, cableado de tendido eléctrico, placa de numeración, placa con el nombre de la calle y alambres a modo de tendedero.



Reforma del alero lateral izquierdo.

➤ **HUECOS:**

En la fachada principal, el recercado de los huecos originales es de sillares labrados, salvo en el caso del arco. El dintel de la puerta balconera tiene una inscripción con el año de construcción y la jaculatoria *Ave María*.

Todos los huecos se disponen en esta fachada de forma simétrica.

En las fachadas secundarias, los recercados son también de piedra labrada cuando se trata de huecos originales. No se sigue ningún orden ni modulación en su apertura.



Volver

Ver Casas