

**CASA Nº2**

TIPO: Casona carretera.

- DIRECCION: C/ General Mola, 2-3.
- SITUACION Y ORIENTACION: Sudoeste.
- PROPIETARIOS: Familia Prieto Sanz.
- DATAION: El balcón del nº3 data del 1885.
- ESTADO DE CONSERVACION: Malo en el nº2 y bueno en el nº3.
- USO: Nº2 vivienda permanente y nº3 deshabitada.
- NUMERO DE PLANTAS: Nº2, tres y entrecubierta y nº3, dos y entrecubierta
- SUPERFICIE TOTAL: 400 m<sup>2</sup>
- RELACION: Pareada y en esquina.
- AÑADIDOS: No tiene.
- DIVISIONES: Dos.
- REFORMAS: Exteriormente, separación del edificio en dos viviendas diferentes y posible supresión de la parte derecha con construcción de otra nueva vivienda. Interiormente, se construyó una escalera y una habitación en la planta primera del número dos y en la planta baja se suprimió la cocina con la chimenea troncocónica, todo ello hace unos cincuenta años.
- MATERIALES BASICOS: Piedra arenisca en forma de sillar y de mampuesto, madera de pino albar, adobe, pavimentos y tejas cerámicas, mortero de cal y arena y hierro fundido.
- ELEMENTOS COMPOSITIVOS:
  - Arco de medio punto de gran anchura en el nº2.
  - Arco rebajado en la entrada nº3

- Barandillas de forja en los balcones de la fachada principal de los cuales el de la izquierda está fechado en 1885.
- Alero volado en todas las fachadas.
- Sillares en esquinas de fachada.

➤ **DEFINICION GENERAL:**

Edificio de planta rectangular con cubierta de tipo serrano asentado sobre un terreno horizontal.

Los muros perimetrales que cierran la fachada se utilizan a su vez como muros de carga, sobre los que se apoya la estructura horizontal que divide al edificio en las diferentes plantas.

La cubierta es la conocida como serrana, aunque en este caso se ha eliminado la parte derecha.

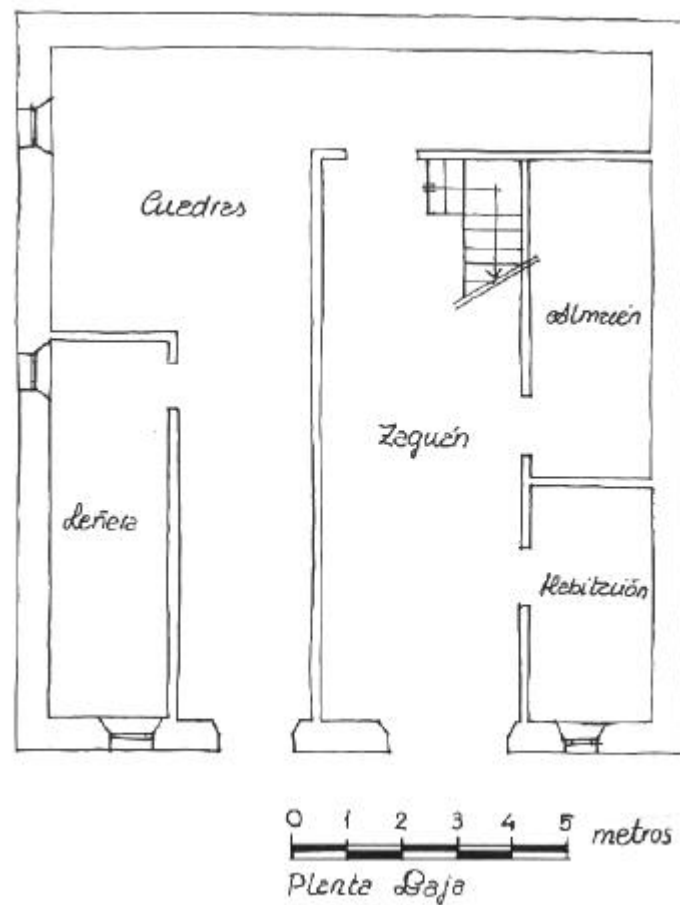
La fachada principal en un principio seria simétrica, pero con las reformas su aspecto ha perdido toda su geometría. Todas las fachadas



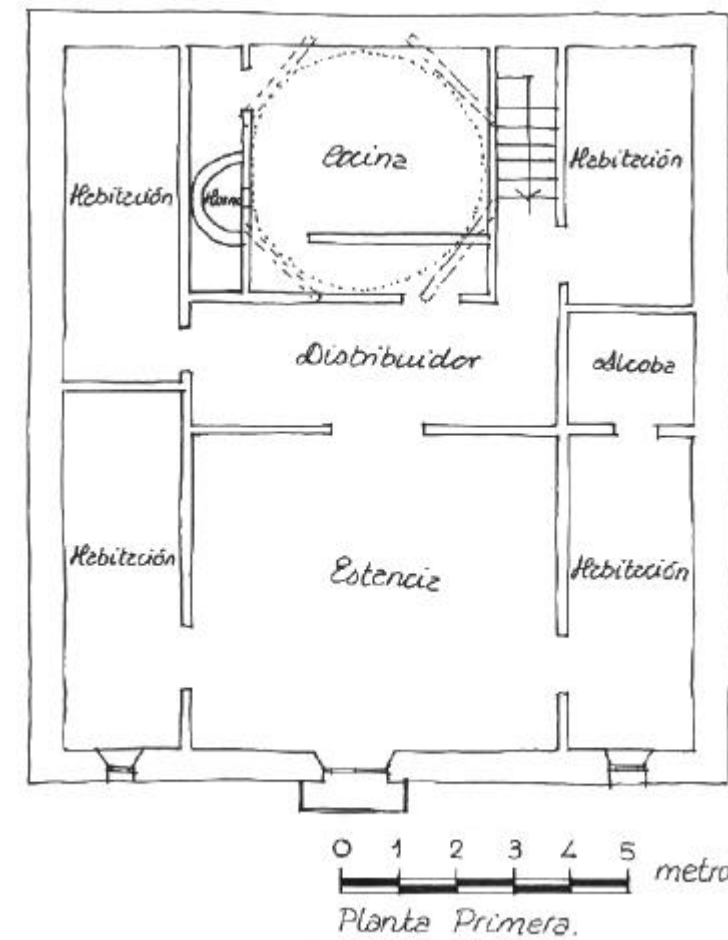
están construidas con fabrica de mampostería sentada con mortero de cal y revestida con un enfoscado de mortero enjalbegado; en las esquinas aparecen sillares.

➤ **ORGANIZACIÓN:**

Entrando por el arco de medio punto del n°2 se accede a un zaguán que distribuye la planta baja. Al fondo de éste aparecen las cuadras que ocupan parte de la planta baja de ambas viviendas, a las cuales puede acceder también por la puerta del n°3. A la derecha del zaguán encontramos dos habitaciones y junto a ellas y al fondo arranca la escalera que da acceso a las plantas superiores.



Al entrar por la puerta del n°3, a la derecha aparece un almacén con dos ventanas, una en la fachada principal y otra en la fachada lateral.



Para acceder a la planta primera, existe una sola escalera que parte del zaguán por la parte derecha. Una vez arriba, aparece un distribuidor, desde el cual se puede acceder a un pajar, a una habitación, a una sala que da acceso a otras dos habitaciones con alcoba y a la cocina con chimenea de campana, que en este caso está en la planta primera.

En la entrecubierta aparece una pequeña habitación que da a la fachada principal y el resto está ocupada totalmente por el pajar. El techo de ésta nos deja vista la estructura que soporta la cubierta.

➤ **ESTRUCTURA:**

La cimentación consiste en una zapata corrida de piedra sobre la que se levantan los muros de carga, los cuales son de mampostería y reforzados en las esquinas con sillares.

La estructura horizontal se apoya en estos muros de carga y está construida totalmente de madera. Las vigas se encuentran empotradas en los muros perimetrales y apoyadas en los centrales. Sobre estas vigas de gran escuadría se apoyan las viguetas que soportan el entablado que forma el forjado.

La escalera principal es en forma de “L” y cuyo primer tramo es de piedra y el resto es de madera.

#### ➤ CERRAMIENTOS:

Los muros que cierran el edificio, además de cumplir la función de fachada sirven de apoyo a la estructura horizontal:

- *FACHADA PRINCIPAL:* Mampostería sentada con mortero de cal y arena y revestida con un enfoscado de mortero de cal posteriormente enjalbegado. Aparecen sillares en el recercado de algunos huecos y en esquinas; también aparece un recercado de ladrillo en el balcón de la planta primera del nº3.

Los balcones están cerrados con barandillas de forja de hierro fundido. En la planta primera del nº2 aparece una balconada que ocupa toda la fachada a la cual se puede salir por dos puertas. El balcón del nº3 es de hierro, tanto el suelo como la barandilla de forja que lo cierra; en el nº2, la balconada de la planta primera y el balcón de la segunda son losas de piedra que vuelan desde la fachada.



En la parte derecha del nº2 sobresale una chimenea que ha sido construida posteriormente a la edificación de la casa que parte de la planta baja y sube hasta superar el faldón de la cubierta.

- *FACHADAS SECUNDARIAS:* La de la parte izquierda del edificio es de las mismas características que la principal y el resto de cerramientos son medianeras con otros edificios.

#### ➤ CUBIERTA:

Construida con teja curva y a dos aguas rematada con cola de milano en la fachada principal. La estructura de ésta se apoya en los muros de carga que cierran el edificio y en su parte más alta, que coincide con el nº2, se apoya en una estructura auxiliar.

Los faldones se alargan en las fachadas principal y derecha volando aproximadamente 1m apoyándose en canes de madera que coinciden con la prolongación de la vigería de cubierta.



#### ➤ PARTICIONES:

Los muros que cierran el zaguán son de piedra y funcionan como muros de carga a la vez que hacen de particiones. Los demás tabiques de planta baja son de entramado de adobe revestido con mortero de cal.

En planta primera las particiones son de entramado de adobe y el cerramiento de la escalera se realiza con entablado de madera.

#### ➤ REVESTIMIENTOS:

En la planta baja, salvo en las habitaciones donde se coloca pavimento de madera, el resto es a base de barro apisonado. En planta primera el suelo es de madera.

Los paramentos verticales están revestidos con una capa mortero de cal y un enjalbegado posterior, a excepción de los que cierran la escalera que por ser de madera van simplemente pintados.

Los techos nos muestran la estructura horizontal vista con un simple tratamiento de pintura para mejorar su aspecto y aumentar su durabilidad.

➤ **HUECOS:**

En la fachada principal aparecen dos puertas bien distintas, la que da acceso al nº2 resuelta con un arco de medio punto de piedra y cerrada con una puerta de madera de dos hojas con una de ellas que permite abrir solo la mitad superior; y la del nº3 cuyo dintel es un arco rebajado apoyado sobre las jambas que flanquean el hueco, todo ello construido con sillares y cerrado con una puerta de madera de una hoja que también permite abrir su mitad superior.

En planta baja, en la fachada principal, tenemos dos ventanas (de dimensiones 0.80x1m.) dispuestas en ambos extremos y junto a las puertas de entrada. En la fachada lateral aparecen otras dos ventanas de 0.65x1m.

En planta primera encontramos tres puertas balconeras en fachada principal, las dos de la derecha no tienen recercado visible y dan acceso a la balconada, la de la izquierda tiene un recercado de ladrillo con un dintel en forma de arco rebajado y por ella se sale al balcón de hierro.

Finalmente, aparece otra puerta balconera en la entrecubierta del nº2 que da acceso a otro balcón.

➤ **OBSERVACIONES:**

Se puede apreciar que la casa ha sufrido varias reformas y por ello su forma original es difícil de adivinar. En la fachada del nº2 tenemos una banda de unos 60cm. pintada de color azul.

➤ **PERTURBACIONES:**

Las perturbaciones que aparecen en las fachadas son las habituales: tendido eléctrico, bajantes de pluviales y caja general de protección. Además de las chapas del número de la casa



*Ver Casas*