

**CASA Nº4**

TIPO: Casona Carretera.

- DIRECCION: Barrio de la Virgen, 4.
- SITUACION Y ORIENTACION: Sur.
- PROPIETARIOS: Familia Ibañez.
- DATAcion: Siglo XVIII.
- ESTADO DE CONSERVACION: Regular.
- USO: Desocupada- Almacén.
- NUMERO DE PLANTAS: Una y entrecubierta.
- SUPERFICIE TOTAL: 157 m².
- RELACION: Aislada.
- AÑADIDOS: No tiene.
- DIVISIONES: No tiene.
- REFORMAS: Demolición de la chimenea troncocónica. Construcción de nuevas particiones de ladrillo en planta baja y demolición del casito de la fachada posterior.
- MATERIALES BASICOS: Piedra arenisca en forma de sillar y mampuestos, adobe, madera de pino albar y roble, teja cerámica, morteros varios y hierro fundido.
- ELEMENTOS COMPOSITIVOS:
 - Puerta adintelada en fachada principal.
 - Cubierta tipo serrano con alero frontal quebrado.

➤ **DEFINICION GENERAL:**

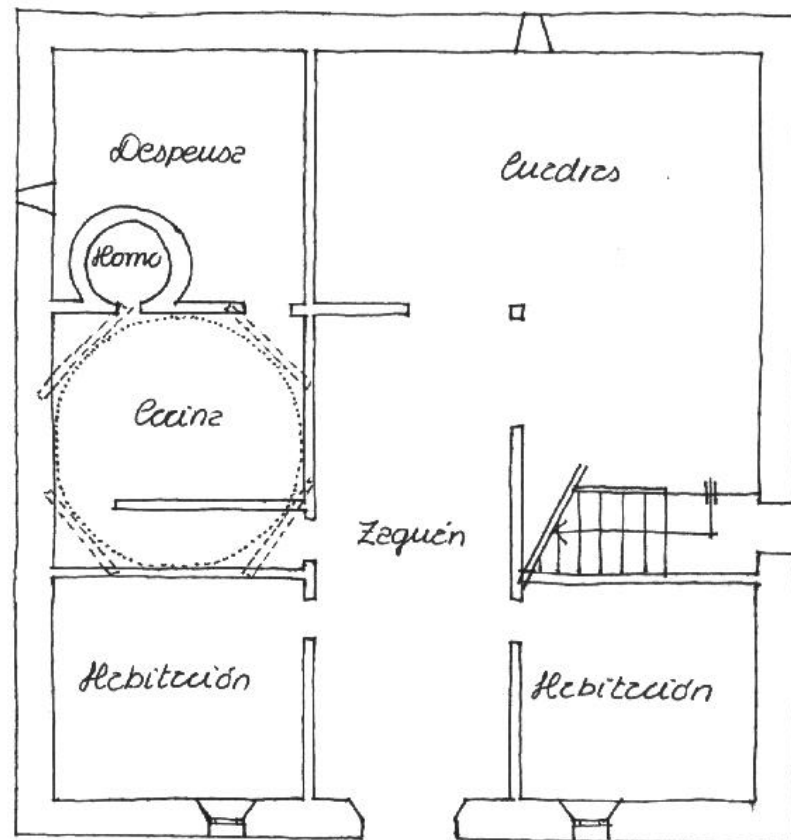
Casona cúbica con cubierta a cuatro aguas con remate en cola de milano en fachada principal.

Fachada principal compuesta simétricamente superior típico de la zona, con alero inclinado en los laterales y horizontal en la parte central.

Los muros perimetrales cumplen la doble función de cerramiento y de carga que soportan la estructura horizontal que divide al edificio en dos alturas.

➤ **ORGANIZACIÓN:**

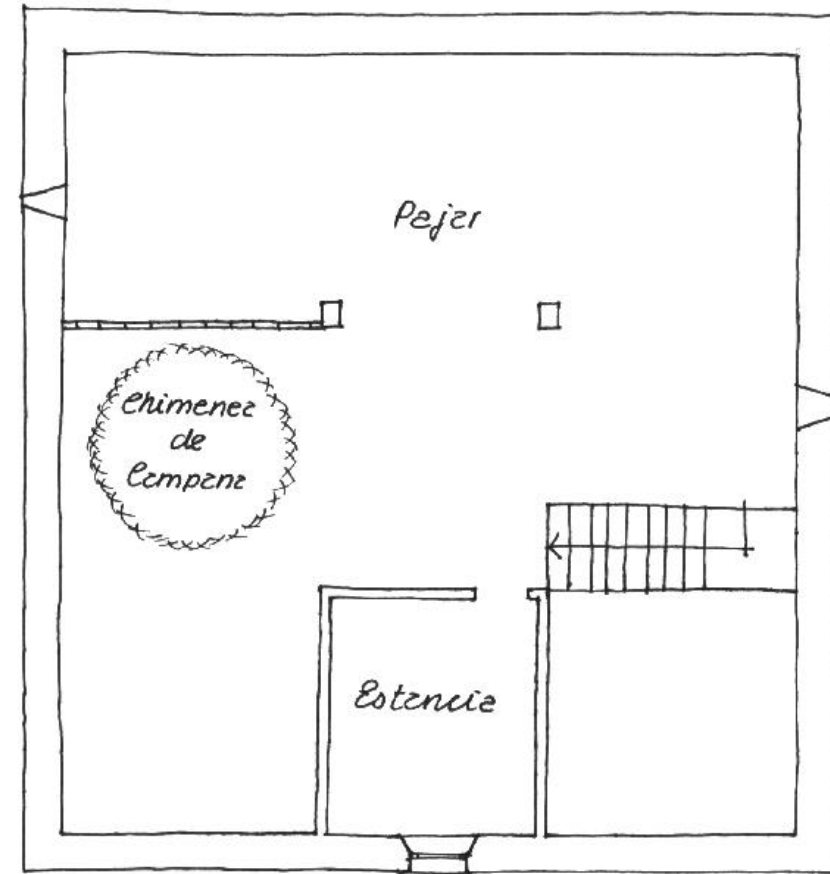
La puerta adintelada de la fachada principal da paso al zaguán que distribuye la planta baja. Desde éste podemos acceder a las dos habitaciones laterales que dan a la fachada principal y a la cocina situada en la parte izquierda y donde se abre la boca del horno, cuyo volumen se sitúa en las cuadras, las cuales ocupan la parte izquierda del edificio.



0 1 2 3 4 5 metros
Planta Baja

En la fachada lateral derecha aparece una puerta adintelada de una hoja de madera que comunica con las cuadras en el punto donde arranca la escalera de acceso a la entrecubierta.

La planta superior presenta una habitación con ventana, situada sobre el zaguán, y el resto de la planta está totalmente diáfana y destinada a pajar.



0 1 2 3 4 5 metros
Planta Entrecubierta.

➤ **ESTRUCTURA:**

La estructura se fundamenta en muros de carga de mampostería y sillares asentados sobre una zapata corrida de fabrica de piedra y en dos pórticos intermedios que se apoyan sobre pies derechos, situados paralelamente a la línea de fachada y que dejan tres vanos iguales entre si.

Horizontalmente, aparecen vigas longitudinales y transversales que arriostran el conjunto empotrándose en los muros de carga perimetrales y en los pies derechos centrales. Sobre éstas se disponen las viguetas de menor sección que son el soporte para el entablado que conforma el forjado del suelo de la entrecubierta.

La escalera principal es de un solo tramo y se apoya en dos zancas de madera que, partiendo desde el firme se unen a una de las vigas longitudinales que componen la estructura.



Vista de entrevigado

➤ **CERRAMIENTOS:**

- *FACHADA PRINCIPAL:* Sillarejo con sentado de mortero de cal y arena apareciendo sillares en recercado de huecos.

- *FACHADAS SECUNDARIAS:* Mismas características constructivas que la principal.

En la posterior y en la lateral derecha aparece una puerta de acceso a las cuadras que en el caso de la de la derecha coincide con el arranque de las escaleras.

➤ **CUBIERTA:**

Construida con teja curva y a cuatro a aguas. Su estructura se apoya en los muros de carga, desde los cuales arrancan las vigas que forman las limatesas que se apoyan en una viga perimetral que corona los muros y en una estructura auxiliar central formada por pies derechos y vigas de madera que reduce la luz y sirve de soporte a la viga de cumbrera por medio de pequeños pies derechos coronados con zapatas de madera.



El alero de la fachada principal tiene la forma típica de la cubierta serrana con un tramo horizontal en el centro y con pendiente en los laterales.

➤ **PARTICIONES:**

En planta baja, tabiques a base de entramado de madera y adobe que separan los diferentes habitáculos que la integran, a excepción del muro que separa las cuadras y la cocina del zaguán que está construido a base de tapial (piedra y mortero de barro).

En planta primera, el tabique que separa la habitación delantera del resto es de entramado de madera de adobe.

➤ **REVESTIMIENTOS:**

Los suelos de planta baja se presentan como barro apisonado en toda su superficie, a excepción de las dos habitaciones delanteras donde se ha colocado un entablado para preservar en lo posible del frío y la humedad del terreno.

Los paramentos verticales se encuentran revestidos por un mortero de barro y paja con una capa final de mortero de cal y enjalbegado.

➤ **HUECOS:**

En fachada principal, dos ventanas de 0.45 x 0.65m. cerradas con forja y con recercado de sillares en planta baja dispuestas simétricamente y otra de 0.70 x 0.70m. sobre la puerta principal con el mismo recercado.

En la fachada lateral izquierda en planta baja, aparece una ventana de 0.50 x 0.60m. en la habitación delantera y una saetera construida con una pieza de sillar que ventila e ilumina las cuadras en el fondo del edificio. En planta primera se abren dos ventanas de 0.60 x 0.60 m. con recercado de sillares.

En la fachada posterior y en la lateral derecha aparecen sendas puertas adinteladas con recercado de sillares de 0.90m. de anchura. Situada sobre la puerta de la derecha existe una ventana de 0.60 x 0.60 m. con recercado de sillares.

➤ **OBSERVACIONES:**

Las dimensiones del zaguán son más reducidas que en otros ejemplos por lo que pudiera ser que el carro quedara en la calle o posiblemente en el casito que existe en la parte posterior del edificio, desde el cual podían pasar los animales directamente a las cuadras de dentro del edificio, por la puerta que todavía persiste en nuestros días.

En la entrecubierta aparecen dos elementos curiosos: un hueco existente en el suelo que coincide sobre los comederos de las cuadras de planta baja y que puede ser utilizado para echar la paja desde arriba, para que coman los animales, y el otro más importante es la existencia de un cerramiento de adobe de escasa altura sobre el volumen del horno que aísla la paja del calor de este reduciendo así el riesgo de incendios, fatal en este tipo de edificaciones.

➤ **PERTURBACIONES**

Son escasas y poco significativas como la placa del número o el tendido eléctrico.

