

**CASA N°2**

TIPO: Casa Solariega. Estilo Vizcaíno.

- DIRECCION: Barrio de la Virgen, 41-43
- SITUACION Y ORIENTACION: Oeste.
- PROPIETARIOS: María López Ureta- Montserrat de Pedro López
- DATACION: Alrededor de 1740.
- ESTADO DE CONSERVACION: Bueno.
- USO: Vivienda familiar permanente en el n°41 y vivienda eventual de descanso en el n°43.
- NUMERO DE PLANTAS: Una y entrecubierta.
- SUPERFICIE TOTAL: 280 m<sup>2</sup>.
- RELACION: Aislada.
- AÑADIDOS: Casito en la parte izquierda de la misma longitud que la casa. Creación de planta primera en parte derecha y ampliación de anchura.
- DIVISIONES: Dos.
- REFORMAS: La parte derecha se encuentra totalmente reformada habiendo sufrido un aumento de volumen en anchura y en altura. En su fachada lateral derecha se han abierto innumerables huecos que dan luz a un gran número de habitáculos interiores y en su cubierta aparecen cinco nuevas chimeneas.

En la parte izquierda se ha añadido un casito destinado a garaje.

Eliminación de la chimenea troncocónica.

- MATERIALES BASICOS: Piedra arenisca en forma de sillar y mampuesto, madera de pino albar, adobe, teja cerámica, mortero de cal y arena y hierro fundido.
- ELEMENTOS COMPOSITIVOS:
  - Arco carpanel rebajado de gran anchura en fachada principal
  - Puerta balconera cerrada con barandilla de forja.
  - Cubierta a dos aguas
- DEFINICION GENERAL:

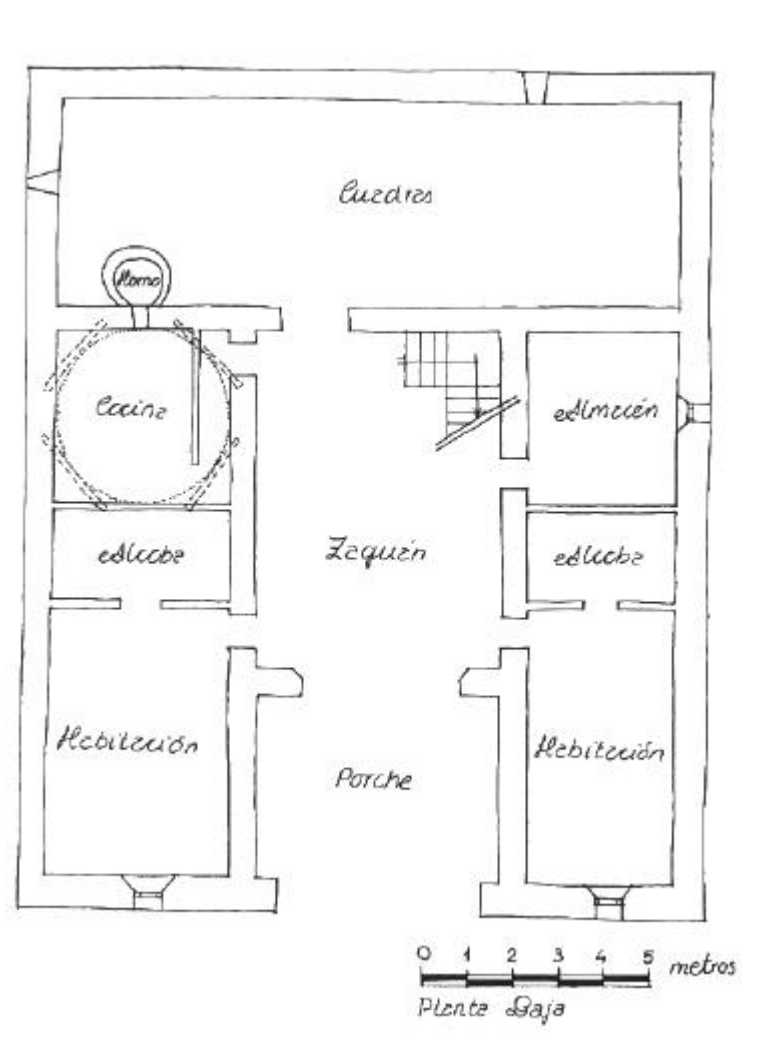
Edificio de planta rectangular con cubierta a dos aguas. Portalón de planta cuadrada centrado en fachada principal con arco carpanel rebajado de gran anchura en su entrada y que da paso a la puerta de acceso a la vivienda..

Ha sufrido varias reformas, principalmente en la parte derecha, que hace que su forma original este actualmente muy modificada.

Sobre el arco de entrada aparece una puerta balconera con un recercado de sillares con molduras resaltadas que forman orejetas en las esquinas del dintel.

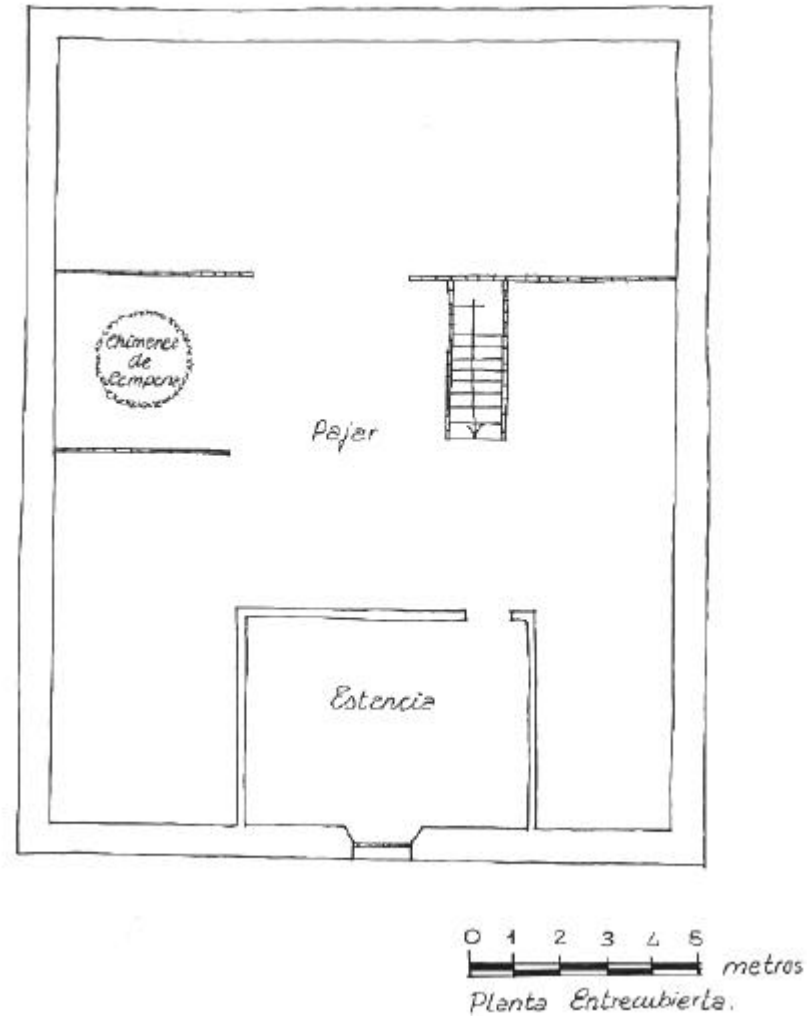
➤ **ORGANIZACIÓN:**

En planta baja, encontramos el portalón de gran anchura que da paso a la entrada principal que comunica con un zaguán de grandes dimensiones.



Situados en el zaguán, podemos acceder a una habitación con alcoba y a un almacén en la parte derecha y a una habitación con alcoba y a una habitación con alcoba y a la cocina típica en la parte izquierda. Al fondo encontramos las cuadras y la escalera de acceso a la entrecubierta.

En la entrecubierta encontramos un espacio diáfano destinado a pajar y que deja vista la estructura de entramado de cubierta y una habitación situada sobre el portalón de planta baja donde se abre el balcón que queda sobre la arcada central de la fachada principal.



➤ **ESTRUCTURA:**

Sobre una cimentación de fábrica de piedra en forma de zapata corrida bajo los muros de carga y de zapatas aisladas de piedra bajo los pies derechos que componen los pórticos intermedios.

Verticalmente, aparecen tres pórticos entre las fachadas repartidos proporcionalmente y formados por dos pies derechos embebidos en las paredes que cierran el zaguán, coronados por vigas paralelas a la línea de fachada que se apoyan en éstas y se arriostran con jабalcones a 45°.

Horizontalmente, las vigas se empotran en los muros de carga laterales y en los pies derechos que forman los pórticos. Todo este conjunto de pórticos y muros de carga es arriostrado por vigas longitudinales situadas a la altura de del suelo de entrecubierta.

El suelo de ésta, se forma con viguetas que apoyándose en las vigas de los pórticos y en las que unen los muros de carga con los pies derechos en alas laterales, recibe al entablado que hará las veces de forjado.

La escalera principal arranca al fondo del zaguán y construida con madera de pino asciende hasta la entrecubierta con dos tramos en forma de "L".

➤ **CERRAMIENTOS:**

- *FACHADA PRINCIPAL:* Construida con sillares de piedra arenisca sentada con mortero de cal. Recercado de ventanas con piezas de sillería labrada y de balcón con piezas molduradas que sobresalen de la línea de fachada.

Arco central de gran anchura apoyado sobre sillares almohadillados en el arranque.

Remate superior de fachada contra el faldón con una hilada de tejas dispuestas perpendicularmente a la línea de fachada ligeramente voladas.

Existe una estrecha imposta de piedra a la altura de la coronación del arco y que ocupa la anchura total de la fachada.

- *FACHADAS SECUNDARIAS:* Están totalmente reformadas, lo que nos impide ver como era su aspecto original.

La de la izquierda presenta piezas de sillarejo irregular y mampuesto sentados con mortero de cemento y en un principio estaba

formada por mampostería sentada con mortero de cal y arena con recercado de sillares en los huecos existentes.

La de la derecha se ha reconstruido con sillares y sillarejos sentados con mortero de cemento y en su origen sería de las mismas características que la anterior y que la del fondo.

➤ **CUBIERTA:**

En su origen, construida con teja curva y a dos aguas. Su estructura se resuelve con vigas longitudinales que atraviesan todo el edificio apoyándose en los pórticos intermedios paralelos a la línea de fachada.

Aparecen tres alineaciones de vigas: una en la cumbre, soportada por pequeños pies derechos que arrancan del centro de la luz de las vigas que componen los pórticos y otras dos en los extremos de las mismas vigas, coincidiendo con la coronación de los pies derechos que suben desde la cimentación. Sobre éstas, se disponen las



viguetas de madera que recibirán al entablado que forma los faldones de la cubierta, sobre el cual se colocará el tendido de la teja curva.

Actualmente, aparece un cerramiento de escasa altura en la línea de cumbrera debido a la elevación de la cubierta de la parte derecha de la casa, a fin de ganar más altura en la planta superior consiguiendo así unos habitáculos más amplios y confortables.

➤ **PARTICIONES:**

En planta baja, tabiques de madera y adobe para separar los distintos habitáculos y entablados en la separación de alcobas con habitaciones.

En planta primera la única partición existente para la habitación delantera construida con un entablado de madera.

➤ **REVESTIMIENTOS:**

Todos los tabiques de entramado de adobe se recubren con mortero de cal o enjalbegado. Los entablados de madera llevan una simple capa de enjalbegado de cal para mejorar las condiciones de higiene y salubridad.

Los suelos de planta baja se forman con barro apisonado en el zaguán y la cocina, y con entablados de madera en el resto. Como techo de ésta y suelo de la entrecubierta, se utiliza el entablado de forjado, cumpliendo así una doble función.

➤ **HUECOS:**

En fachada principal, dos ventanas de 0.65 x 0.80 m dispuestas simétricamente. La de la derecha esta cerrada con una forja de hierro y tiene un recercado de sillares de escasa anchura y que sobresale de la línea de fachada. La de la izquierda ha sufrido modificaciones, desapareciendo la reja que la cerraba y aumentando la anchura, eliminando por ello el recercado lateral de sillares. En planta primera y situada sobre el arco, una puerta balconera con un trabajado recercado y cerrada con una barandilla de forja que se empotra en las jambas laterales. En el origen, puerta de entrada a la casa en el interior del porche, construida también con forma de arco rebajado de similares características al del exterior.





Interiormente, todos los huecos practicados en los entramados de madera y adobe poseen recercado de madera que queda oculto con el revestimiento.



modificando sin miramientos la estructura y forma original de esta preciosa edificación de mediados del S. XVIII.

➤ **PERTURBACIONES:**

Aparecen innumerables perturbaciones que llegan incluso a ocultar el aspecto original de la edificación: bajante de pluviales, tendido eléctrico y telefónico, antenas de televisión, chimeneas...

➤ **OBSERVACIONES:**

Se trata de una edificación que guarda una estrecha relación con los caseríos del país vasco. Esto es debido a la existencia n la localidad de unos maestros canteros de la villa vizcaína de Elorrio, que se desplazaron hasta estos lares para construir la Iglesia.

Actualmente se encuentra muy modificada y se ha adecuado a la vida moderna, consiguiendo mayores comodidades pero

*Ver Casas*